

# Conseil de quartier Centre du 20 novembre 2024

au jeu de Paume

## Compte-rendu

### Compte-rendu proposé par les Habitants Co-animateurs

- Présents :
- **Ville de Rennes et Rennes Métropole** : Didier Le BOUGEANT (Adjoint à la Maire, délégué au Quartier Centre), Émilie Michaud (Service Commerce et Tourisme de Rennes Métropole), Laurence GALON (Service Transition énergétique et écologique de Rennes Métropole), Tifenn CONTIVAL, Benoît HOUILLLOT, Françoise COLIN (Direction de quartiers Centre)
- **Habitants Co-animateurs** : Aricia HERMANN, Bertrand COUASNON, Agnès AIGRET MIRIEL, Brigitte ELEOUET, Gilles PHILLIPART
- Excusés :
- **Habitants Co-animateurs** : Karim CISSE

### Ordre du jour :

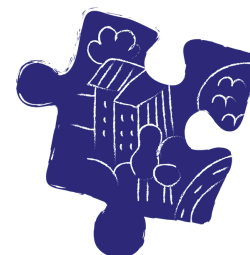
#### 1- Les habitants et le conseil de quartier centre

Aricia Hermann, habitante co-animatrice, accueille les habitants dont 4 nouveaux venus. Elle présente les représentants de la ville de Rennes et les habitants co-animateurs. Aricia donne la définition et le rôle du Conseil de Quartier.

#### 2- L'activité commerciale du centre ville présentée par Emilie Michaud (Service Commerce et Tourisme de Rennes Métropole)

L'agence d'urbanisme de Rennes vient de publier une étude détaillée sur le commerce dans le centre-ville de Rennes. Avec 2 160 locaux commerciaux et un chiffre d'affaires de 600 M€ chaque année (hors café, hôtellerie et restauration), le centre a de solides atouts.

Le centre-ville de Rennes compte 30 000 habitants et demeure le 1er pôle commercial de Bretagne avec un tissu de commerçants indépendants qui représente + de 60% de l'offre. L'étude récente sur le commerce rennais, publiée par l'Audiar. La capitale bretonne n'échappe pas aux tendances nationales. Par exemple, le secteur de la vente recule contrastant ainsi avec le dynamisme des cafés et restaurants. À noter, le taux de vacance a légèrement augmenté mais reste contenu à 10%.



### 3. Cadastre Solaire présenté par Laurence GALON (Service Transition énergétique et écologique de Rennes Métropole)

Présentation par Rennes Métropole de la possibilité de s'équiper de panneaux photovoltaïques (pour les propriétaires de maisons individuelles ou copropriétés).

Cette application, créée par Rennes Métropole, permet en quelques clics de :

1. Évaluer le taux d'ensoleillement de votre toiture
2. Pré-déterminer la surface disponible sur votre toit pour une installation photovoltaïque
3. Estimer la production électrique prévisionnelle de votre installation.

Le cadastre solaire est un service public gratuit et sans engagement.

Objectif : encourager la production d'énergie renouvelable sur le territoire, et son autoconsommation.

C'est très facile de savoir si vous pouvez y souscrire sur le territoire métropolitain avec le "cadastre solaire", un outil en ligne accessible à tous dans le cadre du Plan climat-air-énergie territorial (PCAET).

### 4. Dotation du quartier

Tifenn Contival donne la définition de la dotation "enveloppe de quartier". Elle indique que son montant est de 6 000 € pour le quartier centre en 2025. Cette dotation est sollicitée par les associations qui proposent des animations pour le centre-ville. Elle est validée techniquement par les services municipaux et est soumise au vote des habitants lors des Conseils de quartier.

Compte tenu du calendrier et du prochain conseil de quartier programmé le 4 mars 2025, une demande est faite par le représentant de la PULSE pour le carnaval. Le carnaval se tiendra le samedi 15 mars 2025, le défilé partira du parc du Thabor pour une déambulation en centre-ville, il se clôturera en musique à la salle de la Cité.

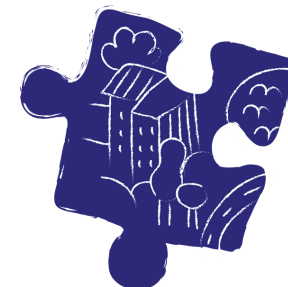
À ce titre, une dotation de 1 000 € est sollicitée pour le Carnaval.

La dotation de 1 000€ est votée à l'unanimité par les habitants présents.

### 5. Projet « Groupe enfant dans la ville »

Le projet est déposé dans le cadre du Budget Participatif de la saison 7 de la ville de Rennes.

L'objectif est de créer une alternative calme et verdoyante au square Claude Ligot notamment pour les familles et les jeunes habitants du quartier. Ce square pourrait être un lieu de détente, tout en étant accessible en semaine aux écoles de proximité et un lieu associatif, le week-end.



Les grilles de protection, avec trois accès principaux, permettront de préserver la sécurité tout en offrant la possibilité de fermer le parc pour certains événements (comme des soirées au théâtre du Vieux Saint-Étienne). Le projet inclut également une végétalisation du site afin de redonner à ce lieu son caractère tranquille et agréable.

En somme, ce projet vise à redonner à ce square une image de calme et de verdure, tout en le rendant accessible et adapté aux besoins des résidents et visiteurs.



Fin du conseil de quartier à 21h00